

KESKKONNAMÕJU STRATEEGILISE HINDAMISE EELHINNANG

Laugu külas Merela (40301:003:0443) detailplaneeringule

22.02.2024

1. Kavandatav tegevus, selle asukoht ning seos strateegiliste planeerimisdokumentidega:

Käesolev eelhindang on antud Saaremaa vallas Laugu külas Merela detailplaneeringule. Detailplaneeringu ala hõlmab Laugu külas Merela (katastritunnus 40301:003:0443, elamumaa 100%, pindala 14 332 m²) katastriüksust.

Planeeritav maaüksus asub kehtiva Leisi Vallavolikogu 19. detsembri 2000. a määrusega 25 kehtestatud Leisi valla kontaktvööndi üldplaneeringu (edaspidi *üldplaneering*) alal. Planeeringuala asub ranna ehituskeeluvööndis ja vähesel määral kaitsealal. Üldplaneeringus ei ole planeeringualale juhtotstarvet määratud. Detailplaneeringu eesmärgiks on Merela katastriüksusele ehitusõiguse määramine elamu ja abihoonete püstitamiseks ning selleks ranna ehituskeeluvööndi vähendamine. Detailplaneering on üldplaneeringut muutev.

Planeeringualal on peaaegu kogu Merela katastriüksuse ulatuses osaliselt kehtiv Harjaka detailplaneering (kehtestatud 25.11.2008. a Leisi Vallavalitsuse korraldusega nr 408, osaliselt kehtetuks tunnistatud 28.11.2019. a Saaremaa Vallavolikogu otsusega nr 1-3/111 Pätsu katastriüksuse osas), mille eesmärgiks on kinnistu maakasutus sihtotstarbe muutmine, kinnistu kruntideks jagamine, tekkivatele kruntidele ehitusõiguse määramine; planeeritaval maa-alal teekaitsevööndi vähendamine 15 meetrini; juurdepääsuteede, heakorra ja haljastuse ning tehnovõrkudega varustamise lahendamine; detailplaneering on aluseks edasisele projekteerimisele. Ajas on Merela katastriüksuse pindala suurenenud (tulenevalt rannajoone muutustest), seega uue detailplaneeringuga hõlmatakse planeeringualasse Merela katastriüksus tervikuna arvestades uut pindala.

Vastavalt „Saare maakonnaplaneering 2030+” (kehtestatud riigihalduse ministri 27.04.2018 käskkirjaga nr 1.1-4/94) lisas 12 olevale teemaplaneeringule „Asustust ja maakasutust suunavad keskkonnatingimused” (kehtestatud maavanema 28.04.2008 korraldusega nr 474) moodustab Saare maakonnas roheline võrgustiku Natura 2000 võrgustik, mis koosneb kaitsealadest, hoiualadest ja püsielupaikadest ning mere ranna piiranguvööndist. Lähtuvalt eeltoodust paikneb planeeringuala roheline võrgustiku alal. Leisi valla üldplaneeringuga roheline võrgustiku alasad täpsustatud ei ole.

Saare maakonnaplaneeringu 2030+ (kehtestatud riigihalduse ministri 27.04.2018 käskkirjaga

nr 1.1-4/94) ruumiliste väärtuste kaardi alusel asub planeeringuala väärtuslikul maastikul ja osaliselt väärtuslikul põllumajandusmaal.

Maakonnaplaneeringu seletuskirjas on välja toodud üldised tingimused väärtuslike maastike säilitamiseks:

- Saarte traditsioonilise maastikupildi säilitamiseks on määrava tähtsusega pärandkoosluste (loopealsed, puisniidud, rannaniidud, aruniidud) jätkuv majandamine ja vajadusel taastamine. Põllu-, heina- ja karjamaad on vajalik hoida kasutuses.
- Hoida traditsioonilist maastikustruktuuri (üldine maakonna asustumuster, külade struktuur, teedevõrgustik ja maastiku väikeelemendid).
- Teede ja liinirajatiste asukohavalikul eelistada olemasolevaid trasse/koridore – teid, pinnasteid, elektriliine; õhuliinidele eelistada maakaableid.
- Maastikulised väikevormid nagu kiviaiad, tarad, üksikud puud ja väiksemad puudegrupid, alleed, kivihunnikud, endised talukohad, kui maastikku kujundavad elemendid, tuleb säilitada.
- Kompaktse hoonestusega alade asukohavalik väärtuslikel maastikel toimub ainult üldplaneeringu alusel.
- Maakondliku ja piirkondliku tähtsusega väärtuslikud maastikud ei ole takistuseks kaevandamislubade taotlemisel ja andmisel õigusaktides sätestatud korras ja tingimustel.

Keskkonnamõju hindamise ja keskkonnajuhtimissüsteemi seaduse (edaspidi *KeHJS*) kohaselt tuleb detailplaneeringu koostamise käigus koostada keskkonnamõtjude strateegiline hindamine juhul, kui detailplaneeringu alusel kavandata tegevus toob eeldatavalt kaasa olulise keskkonnamõju või kui kavandatakse tegevust, mis võib üksi või koostoimes teiste tegevustega eeldatavalt oluliselt mõjutada Natura 2000 võrgustiku ala. Keskkonnamõju on oluline, kui see võib eeldatavalt ületada tegevuskoha keskkonnataluvust, põhjustada keskkonnas pöördumatuid muutusi või seada ohtu inimese tervise ja heaolu, kultuuripärandi või vara.

Planeeringuala piirneb Angervaksa (katastritunnus 40301:003:0444, 100% elamumaa), 21129 Orissaare-Leisi-Mustjala tee (katastritunnus 40301:003:0369, 100% transpordimaa) ja Pätsu (katastritunnus 71401:001:3012, 100% maatulundusmaa) katastriüksustega, kirdest piirneb planeeringuala Upsulahega. Lähim elamu õigusega hoonestusala asub planeeringuala piirist ca 8 m kaugusel loodes Angervaksa katastriüksusel, kus asuvad ka juba valminud saun ja suvila. Naaber Pätsu katastriüksusel asuvad suvemaja, garaaž ja kuur-varjualune, milledest lähim asub ca 30 m kaugusel kagus.

Detailplaneeringuga kavandatu ei ole otseselt seotud jäätmekäitluse või veekaitsega ega Euroopa Liidu keskkonnavalaste õigusaktide ülevõtmisega. Tulenevalt tegevuse iseloomust ei oma planeerimisdokument tähtsust Euroopa Liidu keskkonnavalaste õigusaktide nõuete ülevõtmisel.

Vastavalt planeerimisseaduse § 142 lg 6 tuleb üldplaneeringut muutva detailplaneeringu koostamisel anda eelhindang ja kaaluda keskkonnamõju strateegilist hindamist (edaspidi *KSH*), Keskkonnamõju on oluline, kui see võib eeldatavalt ületada tegevuskoha keskkonnataluvust,

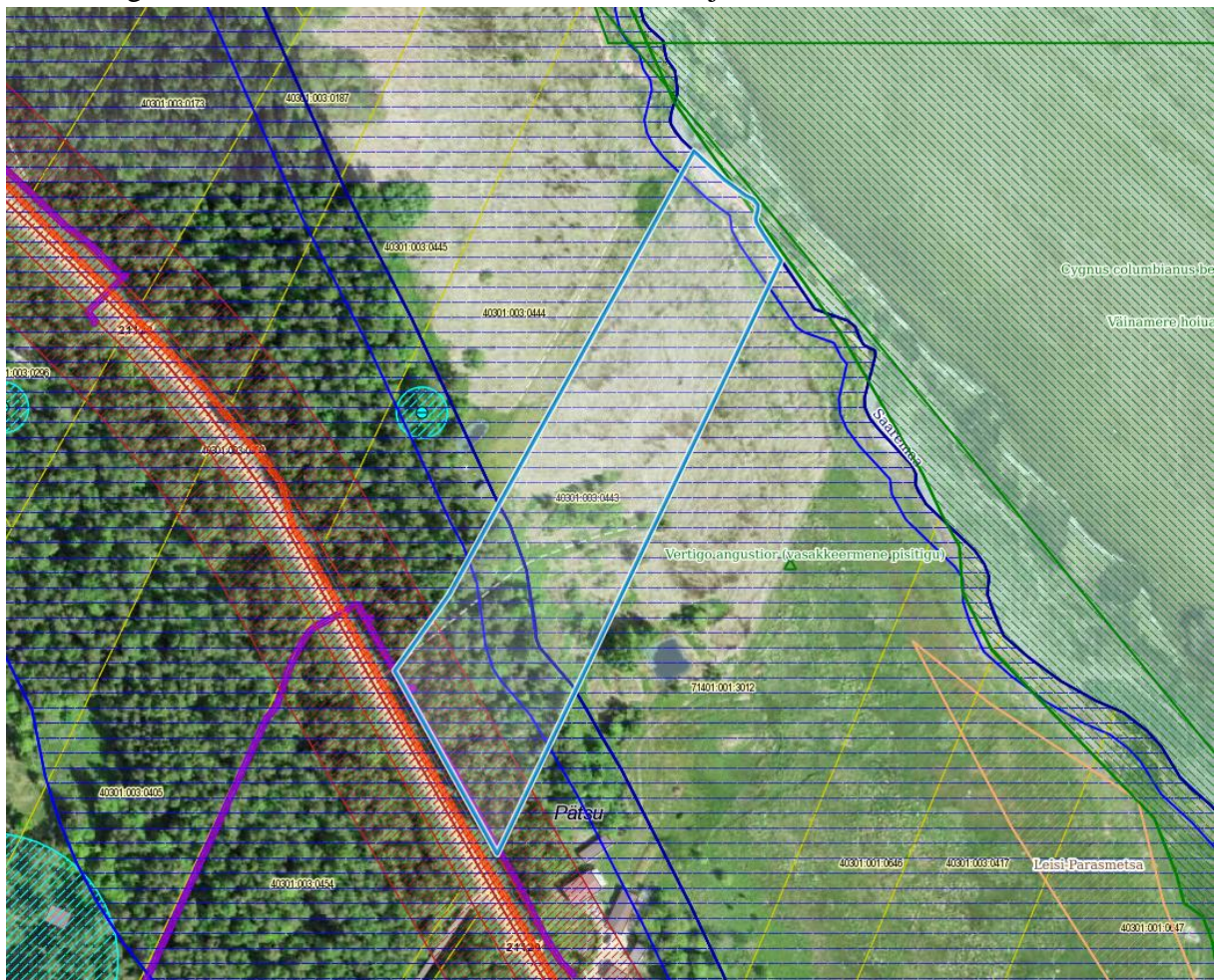
põhjustada keskkonnas pöördumatuid muutusi või seada ohtu inimese tervise ja heaolu, kultuuripärandi või vara.

2. Planeeringuala kitsendused ja kommunikatsioonid

Merela detailplaneeringu alal ja selle vahetus läheduses rakenduvad järgnevad kitsendused:

1. Kinnistu asub ranna või kalda ehituskeeluvööndis, veekaitsevööndis ja piiranguvööndis.
2. Kinnistu edelaosas asub elektripaigaldise kaitsevöönd.
3. Planeeringualale ulatub veekogu kallasrada.
4. Planeeringuala asub korduva üleujutusala mõjualas.
5. Kinnistu edelaosas asub avalikult kasutatava tee kaitsevöönd.
6. Kinnistule ulatub Väinamere hoiuala (Saare).

Planeeringualal asuvad kommunikatsioonid on toodud joonisel 1.



Joonis 1. Maa-ameti kitsenduste kaart (seisuga 19.02.2024)

3. Planeeringuala keskkonnatingimused

Detailplaneeringuala asub Saaremaa vallas, Laugu külas. Kinnistule on juurdepääs Orissaare-Leisi-Mustjala teelt nr 21129. Merela kinnistu on hoonestamata, ehisregistri andmete kohaselt on Merela katastriüksusel rajatisena Laugu Küla Pätsu maaüksuse elektriliitumine. Planeeringuala paikneb keskmiselt kaitstud põhjaveega alal. Reostatud pinnase kohta andmed puuduvad. Saare maakonnaplaneering 2030+ ruumiliste väärtuste kaardi järgi asub maaüksus väärtuslikul maastikul ja rohevõrgustiku koridoris. Maakonnaplaneeringu lisas "Asustust ja maakasutust suunavad keskkonnatingimused" seletuskirjas on öeldud, et rohelise võrgustiku moodustab ka mere rand piiranguvööndi ulatuses – üldjuhul 200 m, millele korduvaüleujutusega randadel lisandub üleujutatava ala laius. Arvestades maakonna saarelisust on mere rand üks tähtsamaid koridore võrgustiku sidususe ja territoriaalse terviklikkuse tagamiseks. Mere ranna koridori sidususe tagamiseks, tuleb võimalikult sidusana säilitada seal asuvad looduskooslused ning piirata inimtegevusest lähtuvat kahjulikku mõju. Peamine sidusust ohustav tegevus on randadele ja kallastele ehitamine. Mere rannal ning jõgede ja ojade kaldal toimub ehituskeeluvööndi vähendamine eelistatult üldplaneeringu alusel. Olulisim argument ehituskeeluvööndi vähendamisel on olemasolev või ajalooline asustus. Pidades silmas, et planeeringuala on olnud ajalooliselt juba hoonestatud ja lähtudes naaberkinnistute olemasolevast hoonestusest, oleks planeeritava elamu asukoht piirkonda sobilik ning jääks ühtlasi välja ka avalikult kasutatava tee kaitsevööndist. Eelpool toodut silmas pidades on detailplaneeringuga kavandatav tegevus üldjoontes Saare maakonnaplaneeringule 2030+ vastav.

Planeeringualal ei asu vääriselupaiku, ega muid kaitsealuseid loodusobjekte, samuti puuduvad muinsuskaitsealused objektid ning kultuurimälestised. Küll aga jääb kinnistu vähesel määral Väinamere hoiuala ja samadesse piiridesse kuuluva Natura 2000 võrgustiku Väinamere linnu- ja loodusala. Planeeringuala on tasase reljeefiga, absoluutkõrgus jääb vahemikku 0,5-2,5 m.



Joonis 2. Vaade planeeringualale olemasolevalt sissesõiduteelt. (Keti Kaljuste, 19.02.2024)



Joonis 3. Vaade planeeringualalt merele. (Keti Kaljuste, 19.01.2024)



Joonis 4. Vaade planeeringualale mere poolt. (Keti Kaljuste, 19.02.2024)



Joonis 5. Kinnistul paikneva ajaloolise telliseahju jäänuk. (Keti Kaljuste, 19.02.2024)

4. Planeeritud tegevusega kaasnevad mõjud

Planeeritud tegevustega kaasnevad mõjud võib jagada kaheks: ehitamisaegsed ja ehitamisjärgsed mõjud. Ehitusaegsed mõjud on lühiajalised ja lõppevad enamasti ehitustegevuse lõpetamisega. Planeeringualale ei rajata keskkonnaohtlikke või keskkonda reostavaid objekte, millest võiks lähtuda naabermaaüksustele edasi kanduv oluline keskkonnamõju.

4.1. Mõju põhja- ja pinnaveele

Planeeringuala paikneb keskmiselt kaitstud põhjaveega alal. Reostatud pinnase kohta andmed puuduvad tõenäoliselt see maaüksustel puudub. Kinnistule on plaanis rajada puurkaev ja reoveesüsteemid, mille rajamisel tuleb tagada nõuetekohane minimaalne vahekaugus. Arvestada tuleb keskkonnaministri 31.07.2019 määruse nr 31 "Kanaliseerimise ehitamise ja kasutamise nõuded ning kanalisatsiooniehitise kuja täpsustatud ulatus" § 3 p 3'ga, mille kohaselt tuleb reoveepuhasti asukohaks tuleb valida ala, mida ei ohusta üleujutused.

Mõju põhja- ja pinnaveele võib avalduda ka ehitustöödel tekkiva õnnetuse käigus kemikaalide/kütuste lekkimisel põhjavette. Oluline keskkonnamõju põhja- ja pinnaveele võib samuti avalduda maapinnale ladestatud või maetud keskkonnaohtlike jäätmete tõttu, mida planeeringu elluviimise käigus eeldatavasti oodata ei ole.

4.2. Mõju maavaradele

Maa-ameti andmetel ei paikne planeeringualal maardlaid ega kaevandamisväärseid maavarasid. Planeeringuga kavandavate tegevustega ei kaasne maa-ainese ega maavarade otseselt arvestatavat kaevandamist, kuid mõningane maavarade kasutamise vajadus tekib seoses teede ja parkimisala rajamisega kavandatava hoonestuse juurde, mis eeldab täitematerjali kasutust. Tegevusi, mis otseselt mõjutaksid maavarade kasutamist, käesoleva detailplaneeringu raames ei kavandata. Erinevate ehitustööde käigus kooritavat pinnast saab ära kasutada krundi piires, väljaspool maaüksust maa-ainese kasutamiseks on vajalik Keskkonnaameti luba.

4.3. Mõju pinnasele, taimestikule ja loomastikule

Peamine mõju pinnasele kaasneb hoonete, rajatiste ja sinna juurde kuuluvate tehnosüsteemide rajamisel. Ehitustegevuse käigus on oht pinnase saastumiseks territooriumil ladustatavate ja kasutatavate kemikaalidega (nt kütused). Ehitustegevuse käigus hävineb paratamatult haljastus planeeritavate hoonete ja rajatiste alusel alal ning ka vahetus naabruses võib ehitustehnika tallamise ja materjalide ladustamise tõttu kahjustuda olemasolevat alustaimestikku. Maa-ameti andmetel ei leidu planeeringualal kaitstavaid liike.

Planeeringuala paikneb maakonnaplaneeringu kohaselt roheline võrgustiku alal. Rohelise võrgustiku toimimise kõige olulisem meede on võrgustiku terviklikkuse/sidususe tagamine.

Planeeringu elluviimisel ei teki piirkonda uut kompaktselt hoonestusala ja tegemist ei ole olulise ruumilise mõjuga objektiga, mis takistaks rohevõrgustiku edaspidist toimimist. Elluviimisel tuleb säilitada seal asuvad olemasolevad looduskooslused (kõrghaljastus) maksimaalses võimalikus ulatuses. Vältida tuleks ka kõrgete piirdeaedade rajamist, mis võivad osutada metsloomade liikumisteedel takistuseks. Tegemist on ka juba ajalooliselt inimõjutustega alaga. Lähtuvalt eeltoodust ei ole oodata, et planeeringu elluviimine seaks ohtu rohevõrgustiku edaspidise toimimisele.

4.4. Mõju välisõhu seisundile

Märkimisväärset õhusaastatuse suurenemist planeeringu elluviimisega ei kaasne. Mõningane mõju välisõhule kaasneb ehitustööde käigus eralduva heitgaaside emissiooni näol. Peamine mõju välisõhule kaasneb hoonete, rajatiste ja vajalike tehnovõrkude ehitamise etapis, kuid mis on vaid ajutise iseloomuga. Kumulatiivset mõju ei esine ning õhusaaste osas piirkonna taluvust suure tõenäosusega ei ületata. Heitmed satuvad välisõhku peamiselt lammutus- ning ehitustegevusega kaasnevast tolmust ja siseõlemismootorite tööst. Kuna mootorsõidukite heitgaasi normid peavad vastama Keskkonnaministri 22. septembri 2004. a. määrusele nr. 122 „Mootorsõiduki heitgaasis sisalduvate saasteainete heitkoguste, suitsususe ja mürataseme piirväärtused”, ei ole heitgaasidest tingitud mõju oluline

4.5. Jäätmetekkega seonduvad mõjud

Jäätmete sorteeritud kogumine peab toimuma vastavalt jäätmeseaduses ja valla jäätmehoolduseeskirjas toodud nõuetele. Ehitustegevusel tekivad jäätmed hoonete ja rajatiste ehitamisel (ehitusmaterjali, nende pakendid, teisaldatav pinnas jms). Ehitustegevuse käigus tekkivad suuremõõtmelised ja muud ehitusjäätmed tuleb üle anda litsentseeritud käitlejale - võimalusel suunata taaskasutusse. Vajadusel on kohalikul omavalitsusel õigus nõuda jäätmete üleandmist tõendavate dokumentide esitamist. Planeeringuga kavandatav tegevus ei suurenda märkimisväärselt jäätmeteket. Jäätmete käitlemist kohapeal ei kavandata ja jäätmetekke mõju avaldub jäätmete lõppkäitleja juures. Kavandatav tegevus ei oma seega eeldatavalt jäätmetekkest tulenevat olulist negatiivset mõju keskkonnale.

4.6. Jääkreostus

Planeeritud tegevuse iseloomu silmas pidades on jääkreostuse või pinnasereostuse esinemine vähetõenäoline.

4.7. Müra, vibratsioon, valgus-, soojus- ja kiirgussaaste ja visuaalne mõju

Ehitustegevuse käigus tekib paratamatult müra ehitusmaterjalide vedamisel ja mehhanismide tööst. Niisugune mürateke kaasneb pea iga ehitusega. Ehitustööde ajal tuleb arvestada Sotsiaalministri määrusega nr. 42 „Müra normtasemed elu- ja puhkealal, elamutes ning ühiskasutusega hoonetes ja mürataseme mõõtmise meetodid”. Uue hoonestuse rajamise tagajärjel müra- ja välisõhu saastetase piirkonnas, välja arvatud ehitusaegselt, eeldatavalt

märkimisväärselt ei suurene. Planeeringualal pole ette näha vibratsiooni, soojus- ja/või kiirgussaaste tekkimist.

4.8. Mõju majanduslikele ja sotsiaalsetele aspektidele

Planeeringu elluviimine avaldab pigem positiivset mõju piirkonna majanduslikele ja sotsiaalsetele näitajatele tänu elanike lisandumisele Laugu külla.

5. Tegevusega kaasnevate avariolukordade esinemise võimalikkus

Ehitustegevus on üks avariide ja tööõnnetuste rohkeim tegevusvaldkond. Avariid võivad esineda kõikjal, eriti töötamisel erinevate seadmete ja mehhanismidega, kuid ka kemikaalide ja kütuste käitlemisel. Transpordi puhul pole välistatud õnnetusohu liikluses. Samas, kõigi nõuete täitmisel ei tohiks tavapäraselt eelpool kirjeldatud olukordi ette tulla ning tegemist saab olla vaid hädaolukordadega. Nende juhtumise tõenäosus on väike seetõttu, et planeeritavad tööd on lühiajalised ning nõuetest kinni pidades on minimeeritud ka avariolukordade esinemise võimalused. Ohutustehnika jälgimisel ja tehniliselt korras masinate kasutamisel on avarii tekkimine ja saasteainete levik pinnasesse või vette ning sellest olulise reostuse tekkimine ebatõenäoline.

6. Natura 2000 võrgustiku alad ja muud kaitstavad loodusobjektid planeeringualal, kavandatava tegevuse eeldatav mõju

Natura 2000 on üleeuroopaline kaitstavate alade võrgustik, mille eesmärk on tagada haruldaste või ohustatud lindude, loomade ja taimede ning nende elupaikade ja kasvukohtade kaitse. Natura 2000 loodusalad ja linnualad on moodustatud tuginedes Euroopa Nõukogu direktiividele 92/43/EMÜ ja 79/409/EMÜ. Keskkonnamõju hindamise ja keskkonnajuhtimissüsteemi seaduse alusel on keskkonnamõju hindamine vajalik juhul kui kavandatav tegevus võib eeldatavalt mõjutada Natura võrgustiku ala.

Käesoleva detailplaneeringuga kavandatu ei hõlma tegevusi Natura 2000 võrgustiku aladel ja Väinamere hoiuala territooriumil. Kinnistu piirneb Väinamere hoiualaga (KLO2000339) ning samadesse piiridesse jäävate Natura 2000 võrgustikku kuuluvate Väinamere loodus- ja linnualadega (RAH0000605, RAH0000133), jäädes vähesel määral nende alale. Kavandatava tegevuse iseloomu silmas pidades ei ole kaitstavale alale mõjusid ette näha.

Väinamere hoiuala kaitse-eesmärk on nõukogu direktiivi 92/43/EMÜ I lisas nimetatud elupaigatüüpide - veealuste liivamadalate (1110), liivaste ja mudaste pagurandade (1140), rannikulõugaste (1150*), laiade madalate lahtede (1160), karide (1170), esmaste rannavallide (1210), püsitaimestuga kivirandade (1220), merele avatud pankrandade (1230), väikesaarte ning laidude (1620), rannaniitude (1630*), püsitaimestuga liivarandade (1640), jõgede ja ojade (3260), kadastike (5130), lubjarikkal mullal kuivade niitude (6210*), lubjavaesel mullal liigirikaste niitude (6270*), loodude (6280*), sinihelmikakoosluste (6410), aas-rebasesaba ja ürt-punanupuga niitude (6510), puisniitude (6530*), allikate ja allikasooda (7160), liigirikaste

madalsoode (7230), vanade loodusmetsade (9010*) ja puiskarjamaade (9070) ning II lisas märgitud liikide - hallhülge (*Halichoerus grypus*), läänemere viigri (*Phoca hispida bottnica*), teelehe-mosaiikliblika (*Euphydryas aurinia*), suur-mosaiikliblika (*Euphydryas maturna*), kauni kuldkinga (*Cypridium calceolus*) ja madala unilooga (*Sisymbrium supinum*) elupaikade kaitse, samuti nõukogu direktiivi 79/409/EMÜ I lisas nimetatud linnuliikide ja I lisas nimetatud rändlinnuliikide elupaikade kaitse. Linnuliigid, kelle elupaiku kaitstakse, on: soopart (*Anas acuta*), luitsnokk-part (*Anas clypeata*), piilpart (*Anas crecca*), viupart (*Anas penelope*), sinikael-part (*Anas platyrhynchos*), rägapart (*Anas querquedula*), rääkspart (*Anas strepera*), suur-laukhani (*Anser albifrons*), hallhani (*Anser anser*), väike-laukhani (*Anser erythropus*), rabahani (*Anser fabalis*), kivirullija (*Arenaria interpres*), sooräts (*Asio flammeus*), punapea-vart (*Aythya ferina*), tuttvart (*Aythya fuligula*), merivart (*Aythya marila*), hüüp (*Botaurus stellaris*), mustlagle (*Branta bernicla*), valgepõsk-lagle (*Branta leucopsis*), sõtkas (*Bucephala clangula*), niidurüdi (*Calidris alpina schinzii*), suurrüdi (*Calidris canutus*), väiketüll (*Charadrius dubius*), liivatüll (*Charadrius hiaticula*), roo-loorkull (*Circus aeruginosus*), välja-loorkull (*Circus cyaneus*), aul (*Clangula hyemalis*), rukkirääk (*Crex crex*), väikeluik (*Cygnus columbianus bewickii*), laululuik (*Cygnus cygnus*), kühmnokk-luik (*Cygnus olor*), lauk (*Fulica atra*), sookurg (*Grus grus*), merikotkas (*Haliaeetus albicilla*), punaselg-õgija (*Lanius collurio*), kalakajakas (*Larus canus*), tõmmukajakas (*Larus fuscus*), naerukajakas (*Larus ridibundus*), plütt (*Limicola falcinellus*), vöotsaba-vigle (*Limosa lapponica*), mustsaba-vigle (*Limosa limosa*), tõmmuvaeras (*Melanitta fusca*), mustvaeras (*Melanitta nigra*), väikekoskel (*Mergus albellus*), jääkoskel (*Mergus merganser*), rohukoskel (*Mergus serrator*), suurkoovitaja (*Numenius arquata*), kormoran ehk karbas (*Phalacrocorax carbo*), tutkas (*Philomachus pugnax*), plüü (*Pluvialis squatarola*), tuttpütt (*Podiceps cristatus*), naaskelnokk (*Recurvirostra avosetta*), hahk (*Somateria mollissima*), väiketiir (*Sterna albifrons*), räusktiir (*Sterna caspia*), jõgitiir (*Sterna hirundo*), randtiir (*Sterna paradisaea*), tutt-tiir (*Sterna sandvicensis*), vööt-põõsalind (*Sylvia nisoria*), tumetilder (*Tringa erythropus*), mudatilder (*Tringa glareola*), heletilder (*Tringa nebularia*), punajalg-tilder (*Tringa totanus*) ja kiivitaja (*Vanellus vanellus*).

6.1 Kavandatava tegevuse mõju kaitstavatele aladele

Eelpool nimetatud kaitse-eesmärgiks olevate elupaikade ja liikide pesitsusalasid planeeringualal või planeeringualaga piirneval merealal registreeritud ei ole (väljaarvatud väikeluik), kuid ei saa välistada, et neid soodsatel tingimustel seal üldse ei leiduks. Planeeringualaga piirnev mereala on laias ulatuses registreeritud kui väikeluige levikuala. Väikeluik on arvukaim läbirändav luigeliik Eestis ning tema kaitse tegevuskava kohaselt on Pammana poolsaare idapoolse külje näol tegemist nimetatud linnuliigi kevadrändeage se peatuskohaga. Planeeringualast välja jäävale merealale on registreeritud ka kaitstav elupaik veealused liivamadala (1110) ja liivaste ja mudaste pagurandade (1140).

Lähim kaitseala tegevusalale on ca 8,9 km kaugusele jääv Pamma maastikukaitseala (KLO1000665). Pamma maastikukaitseala kaitse-eesmärk on kaitsta ja tutvustada: 1) Pamma maalinna, metsaökosüsteemi, luitekooslusi ja neile kooslustele iseloomulikke elustiku mitmekesisust; 2) elupaigatüüpi, mida nõukogu direktiiv 92/43/EMÜ looduslike elupaikade

ning loodusliku loomastiku ja taimestiku kaitse kohta (EÜT L 206, 22.07.1992, lk 7-50) nimetab I lisas. See on vanad looduspetsid (9010*).

Pidades silmas planeeritava tegevuse eesmärki ja iseloomu, ei ole oodata, et käesoleva planeeringu elluviimine mõjutaks kaitse-eesmärgiks olevate linnuliikide tegevust või mõjutaks kaitstavaid elupaiku. Detailplaneeringuga ei ole kavandatud tegevusi, mis toimuksid merealal ning ei ole oodata, et ühe majapidamise lisandumise tulemusel tõuseks piirkonnas oluliselt müra või muude häiringute tase niisuguses ulatuses, mis seal pesitsevaid või rändel olevaid linnuliike häirida.

7. Kokkuvõte ja järeldus

Tegemist on üldplaneeringut muutva detailplaneeringuga, mille eesmärgiks on Merela katastriüksusele ehitusõiguse määramine elamu ja abihoonete püstitamiseks ning selleks ranna ehituskeeluvööndi vähendamine.

Planeeritava tegevusega ei kavandata keskkonnaohtlike tegevusi ega vastavate objektide rajamist, seepärast olulisi negatiivseid mõjusid antud detailplaneeringu kehtestamisega ette näha pole. Kavandatav tegevus ei ületa eeldatavalt tegevuskoha keskkonnataluvust. Kavandataval tegevusel puudub oluline kumulatiivne mõju, see ei sea ohtu inimese tervist ja heaolu, kultuuripärandit ega vara. Detailplaneeringul puudub piiriülene mõju ja lähtuvalt kavandatava tegevuse iseloomust ning läbi viidud uuringutest ka oluline strateegiline mõju maakondliku või omavalitsuse territooriumi mastaape silmas pidades

Käesoleva detailplaneeringuga kavandatu ei hõlma tegevusi Natura 2000 võrgustiku aladel ja Väinamere hoiuala territooriumil, küll aga jääb kinnistu vähesel määral Väinamere hoiualale ning samadesse piiridesse jäävate Natura 2000 võrgustikku kuuluvate Väinamere loodus- ja linnualale. Kinnistu merealale on registreeritud Väinamere hoiuala kaitstavad elupaigad veealused liivamadalad (1110) ja liivaste ja mudaste pagurannad (1140) ning II kategooria kaitsealuse linnuliigi *Cygnus columbianus bewickii* (väikeluik) leiukoht. Pidades silmas planeeritava tegevuse eesmärki ja iseloomu, ei ole oodata, et käesoleva planeeringu elluviimine mõjutaks kaitse-eesmärgiks olevate linnuliikide tegevust või mõjutaks kaitstavaid elupaiku.

Eeltoodust tulenevalt on Saaremaa Vallavalitsus seisukohal, et käesoleva detailplaneeringuga kavandatav tegevuse elluviimisega ei kaasne eeldatavalt olulist negatiivset keskkonnamõju ning keskkonnamõju strateegilist hindamist ei ole põhjust algatada.

Koostaja: Ketu Kaljuste

Looduskasutuse ja -kaitse peaspetsialist